

М. Я. БЛАНК, канд. геол.-мин. наук
(Ворошиловград. ПГО «Ворошиловградгеология»)

НОВЫЕ ПОЗДНЕМЕЛОВЫЕ ПЛЕВРОТОМАРИИДЫ ДОНБАССА И КРЫМА

Среди остатков позднемиловых брюхоногих моллюсков Донбасса из сборов В. Ф. Горбенко, П. И. Луцкого, О. В. Савчинской и автора, а также из Крыма, переданных автору Л. П. Горбач, имеются ядра плевротомариид. Хорошая сохранность этих ядер и четкая скульптура замещения позволяют различить среди них экземпляры, принадлежащие новым видам.

Коллекция хранится в ПГО «Ворошиловградгеология» Мингео УССР, Ворошиловград.

Семейство *Pleurotomariidae* Swainson, 1840

Род *Bathrotomaria* Cox, 1959

Bathrotomaria vialovi * Blank, sp. nov.

Табл. I, фиг. 1, а—в

Голотип. ПГО «Ворошиловградгеология». Крым, Ула-Клы. Маастрихтский ярус.

Материал. Два ядра хорошей сохранности.

Описание. Крупные ступенчато-конусовидные ядра состоят из пяти сохранившихся широких, сильно выступающих друг из-под друга оборотов, разделенных глубоким швом. Почти горизонтальная широкая площадка верхней поверхности оборотов образует крутой плечевой перегиб в круто наклоненную слабовыпуклую среднюю часть оборотов, ограниченную килеобразным перегибом от слабовыпуклого основания. Тонкая слабовыпуклая селенозона проходит в верхней трети оборота. Слабовыпуклое основание образует широкий пупок, доходящий до начальных оборотов. Устье ромбовидное, округленное в углах с большой осью, вытянутой от нижнего килеватого перегиба наружной поверхности к верхнему внутреннему краю оборота. Наружная губа образует две дуги, выпуклые к устью, сходящиеся краями к селенозоне, верхнему шву и к основанию оборота. На основании образуется S-образный изгиб, выпуклый на периферии и вогнутый близ пупка. Скульптура представлена многочисленными равными мелкими спиральными ребрами, гранулированными в местах их пересечения многочисленными струйками нарастания.

Размеры, мм: общая высота 80—90, высота последнего оборота 25—28, высота предпоследнего оборота 19—22, средний диаметр последнего оборота 100, предпоследнего оборота 70—75, ширина устья 42—45, ширина пупка 20—22, плевральный угол 75°.

Сравнение. Наиболее подобен *Bathrotomaria regalis* (Rœm.) [5]. Отличается от него конусообразностью оборотов, их приземистостью и ромбовидным очертанием устья.

Возраст и местонахождение. Маастрихтский ярус Крыма; Ула-Клы и левый приток оврага Чох-Махлы.

Bathrotomaria luganica ** Blank, sp. nov.

Табл. II, фиг. 1, а, б

Голотип. ПГО «Ворошиловградгеология». Северный Донбасс, левый берег долины р. Ольховой, Машинский яр. Зона *Belemnitella langeti minor* (точильненская свита).

* Название вида в честь О. С. Вялова.

** Название вида по р. Лугань.

М а т е р и а л. Два ядра хорошей сохранности.

О п и с а н и е. Крупные ступенчатые конусовидные ядра, состоящие из пяти-шести массивных оборотов, разделенных глубоким швом. Поверхности каждого из оборотов образуют широкие, слабо наклоненные наружу площадки в верхней части оборотов, определяющие ступенчатый облик раковин. Эти площадки перегибаются в цилиндрическую часть оборотов, образуя крутое плечо, в основании которого проходит узкая выпуклая селенозона. Цилиндрическая часть составляет около половины всей наружной поверхности оборота и около 2/3 его высоты. Наружная поверхность оборота переходит в выпуклую поверхность основания подобным же перегибом. В приустьевой части последнего оборота на перегибах образуется слабо выраженная килеватость. Пупок широкий и глубокий. Устье овально-четырёхугольное, широкое по горизонтальной оси с сильновыпуклыми верхней и нижней сторонами. Наружная губа вырезана в селенозоне и изогнуто-скошена к пупку в сторону, обратную навиванию. Поверхность оборотов покрыта многочисленными спиральными ребрышками, слабо гранулированными в местах пересечения их многочисленными тонкими струйками нарастания.

Р а з м е р ы, мм: общая высота 95, высота последнего оборота 38, предпоследнего 24, средний диаметр последнего оборота 95, предпоследнего 75, ширина последнего оборота 43, ширина пупка 18, плевальный угол 80°.

С р а в н е н и е. От наиболее близких видов *Bathrotomaria regalis* (R o e m.) [5] и *B. vialovi* sp. nov. отличается меньшей выпуклостью оборотов и обликом устья, имеющего очертания прямоугольника с сильновыпуклыми верхней и нижней сторонами.

В о з р а с т и м е с т о н а х о ж д е н и е. Верхнекампанский подъярус, точиленская свита (зона *Belemnitella langei minor*). Северный Донбасс, левый склон долины р. Ольховой, Машинский яр, долина р. Лугань, балка Коржикова.

Bathrotomaria orbiculatoconvexis * В л а п к. sp. nov.

Табл. III, фиг. 1, а, б

Г о л о т и п. ПГО «Ворошиловградгеология». Северный Донбасс, левый берег долины р. Лугань, с. Александровка, балка Долгая. Нижнемаастрихтский подъярус, зона *Belemnella lanceolata* (каменнобродская свита).

М а т е р и а л. Три ядра и один отпечаток с хорошо сохранившейся скульптурой.

О п и с а н и е. Небольшие конусовидные ядра, состоящие из ступенчатообразных выпуклых оборотов, разделенных глубоким швом. Поверхности оборотов округло-выпуклые в верхней половине и плоскоконусовидные — в нижней половине оборотов. На перегибах этих поверхностей проходит широкая селенозона. Поверхность последнего оборота в нижней части слабовогнутоконусовидная, отделяющаяся от выпуклого основания острым килем. Пупок средней величины. Устье угловато-широколинзовидное. Скульптура представлена неравноудаленными спиральными ребрами, между которыми проходит по одному более мелкому ребру. Эти ребрышки пересекаются многочисленными поперечными ребрышками, повторяющими очертания наружной губы, и образуют тонкорешетчатую скульптуру с преобладанием спиральных ребер. Селенозона широкая, с многочисленными дугообразными следами зарастания, выпуклыми в сторону, обратную навиванию.

Р а з м е р ы, мм: высота последнего оборота 14, предпоследнего 10, средний диаметр последнего оборота 47, предпоследнего 32, ширина

* *Orbiculatoconvexis* (лат.) — округло-выпуклая.

последнего оборота 20, пупка 7, селенозоны 1—2, устья 25, высота устья 18, плевральный угол 80—85°.

С р а в н е н и е. От наиболее близких видов *Bathrotomaria muelleri* Blank и *B. ravni* Blank [1] и *B. provencialis* (Orb.) [4] отличается выпуклостью верхней половины поверхностей оборотов и широкой селенозоной.

В о з р а с т и м е с т о н а х о ж д е н и е. Нижнемаастрихтский подъярус, каменнобродская свита. Северный Донбасс, левый берег долины р. Лугань. Верхнекампанский подъярус, георгиевская свита. Северный Донбасс, бассейн р. Ольховой.

Bathrotomaria convexis * Blank, sp. nov.

Табл. III, фиг. 2, а—г

Г о л о т и п. ПГО «Ворошиловградгеология». Северный Донбасс, Ворошиловград, Сучья балка. Нижнемаастрихтский подъярус, зона *Belemnella licharewi* (конопляновская свита).

М а т е р и а л. Два ядра хорошей сохранности.

О п и с а н и е. Средневеликие конусовидные ядра состоят из пяти выпуклых оборотов, разделенных глубоким швом. Поверхность оборотов образует снаружи пологий выпуклый перегиб от верхнего шва до селенозоны, проходящей посередине наружной поверхности оборотов. Ниже селенозоны обороты расширяются, образуя вогнутую поверхность, до килевого перегиба, отделяющего сильновыпуклую поверхность основания. Пупок узкий. Устье широкоовальное. Наружная губа двояковыпуклая, вгибается к селенозоне. Скульптура представлена спиральными ребрами разного порядка. Посередине наиболее крупных ребер проходят ребра второго порядка. Между ними и ребрами первого порядка проходит по одному ребру третьего порядка, а на последнем обороте между каждым из этих ребер разного порядка возникают ребрышки четвертого порядка. Селенозона широкая, вогнутая, в приустьевой части покрыта струйками нарастания, сильно выпуклыми в сторону, обратную навиванию. В остальной части ядер скульптура выражена слабо, в виде изогнутой полосы.

Р а з м е р ы, мм: высота последнего оборота 37, предпоследнего 20, средний диаметр последнего оборота 100, предпоследнего 68, ширина последнего оборота 48, селенозоны 3, пупка 6, устья 33, плевральный угол 85—95°.

С р а в н е н и е. От близкого вида *Pleurotomaria haueri* Кнег [2, 3] отличается меньшим пупком и преобладанием спиральной скульптуры.

В о з р а с т и м е с т о н а х о ж д е н и е. Нижнемаастрихтский подъярус, каменнобродская свита (зона *Belemnella lanceolata*), конопляновская свита (зона *B. licharewi*). Северный Донбасс, мергельный карьер на правом берегу р. Северный Донец, напротив г. Станица Луганская; Ворошиловград, Сучья балка.

С п и с о к л и т е р а т у р ы: 1. Бланк М. Я. Класс *Gastropoda* — брюхоногие. — В кн.: Атлас верхнемеловой фауны Донбасса. М., 1974, с. 118—157. 2. Favre E. Description des mollusques fossiles de la craie des environs de Lemberg en Galicie. — Geneve, 1869, p. 3. 3. Kner R. Versteinerungen des Kreidemergels von Lemberg und seiner Umgebung. — Naturwiss. Abh. 1848, Bd. 3, S. 18—22. 4. Orbigny A. Paleontologie française. — In. Terrains crétacés, Gasteropodes. P. 1842—1843, t. 2, 807 p. 5. Roemer F. Die Versteinerungen des norddeutschen Kreidegebirges. — Hannover, 1841. — 205 S.

ОБЪЯСНЕНИЕ К ТАБЛИЦАМ

Таблица I

Фиг. 1. *Bathrotomaria vialovi* Blank, sp. nov.

а — вид со стороны устья; б — со стороны, обратной устью; в — снизу. Ворошилов-

* *Convexis* (лат.) — выпуклая.

град, балка Машинский яр. Верхнекампанский подъярус, машинская свита, зона *Hoplitoplacenticeras coesfeldiense*.

Таблица II

Фиг. 1. *Bathrotomaria luganica* Blank, sp. nov.

a — вид со стороны устья; *b* — снизу. Северный Донбасс, балка Коржикова. Верхнекампанский подъярус, машинская свита, зона *Belemnitella langei minor*.

Таблица III

Фиг. 1. *Bathrotomaria orbiculatoconvexis* Blank, sp. nov.

a — вид со стороны устья; *b* — снизу. Северный Донбасс, правый берег долины р. Северный Донец, у моста напротив г. Станица Луганская. Нижнемаастрихтский подъярус, каменнобродская свита, зона *Belemnella lanceolata*.

Фиг. 2. *Bathrotomaria convexis* Blank, sp. nov.

a — вид со стороны устья; *b* — снизу; *в* — сверху; *г* — со стороны, обратной устью. Северный Донбасс, левый склон долины р. Лугань, г. Александровск, балка Долгая. Нижнемаастрихтский подъярус, каменнобродская свита, зона *Belemnella lanceolata*.

M. J. BLANK

NEW LATE CRETACEOUS PLEUROTOMARIIDAE OF THE DONBAS AND THE CRIMEA

Summary

In this article 4 new species *Bathrotomaria* are described: *Bathrotomaria vialovi* from maastricht deposits of the Crimea, *B. luganica* from campanian deposits, *B. orbiculatoconvexis* and *B. convexis* from maastricht deposits of the Donbas.

Статья поступила в редколлегию 05.04.83

УДК 56.564.175:551.763.12(477.75)

Б. Т. ЯНИН, канд. геол.-мин. наук
(Москва. Университет)

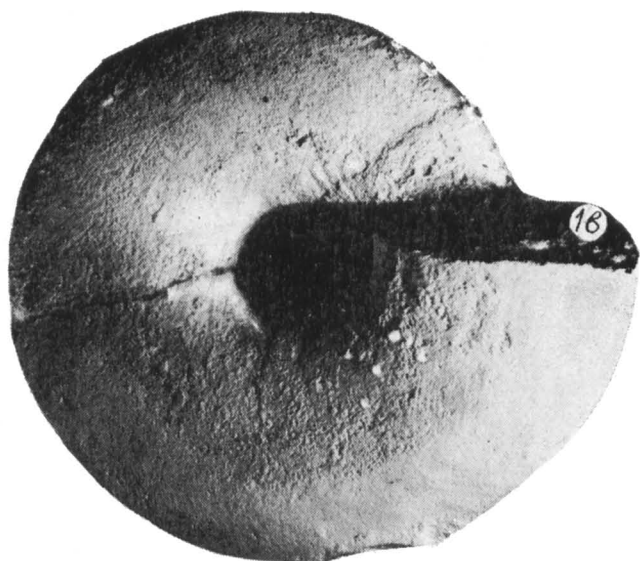
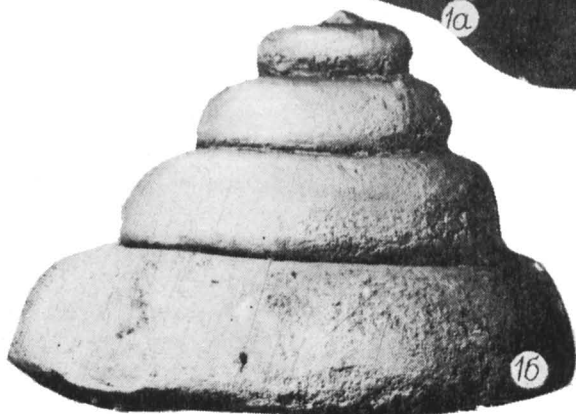
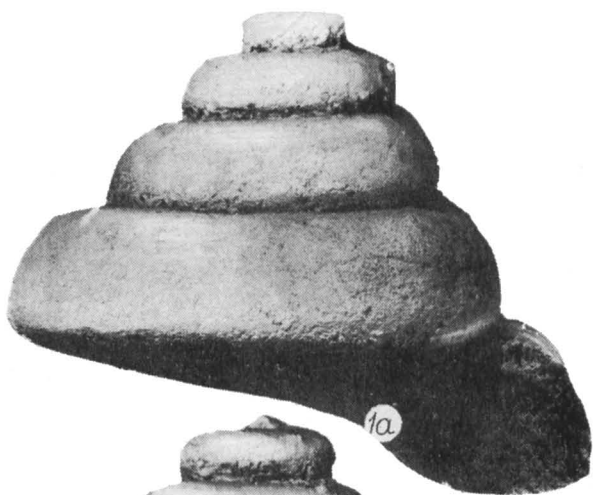
РУДИСТЫ *MATHERONIA* ИЗ НИЖНЕГО ВАЛАНЖИНА КРЫМА

В нижневаланжинских известняках юго-западной и центральной части Горного Крыма наряду с крупными рудистами *Heterodicerias*, *Paradicerias* и *Megadicerias*, образующими местами ракушечники, нередко встречаются представители рода *Matheronia*, обладающие относительно мелкими, но экзотическими, винтообразными, а иногда штопоровидными раковинами. Настоящая статья является первым сообщением о находке рода *Matheronia* в нижнемеловых отложениях Крыма. Ранее В. Ф. Пчелинцевым [2] были описаны по сборам К. К. Фохта лишь несколько экземпляров плохой сохранности *Matheronia salevensis* Favre из красноцветных титонских известняков у источника Манестер. Изученный нами материал (31 экз.) позволил получить представление о строении замочного аппарата и мускульных отпечатков, о большой изменчивости раковин, а также высказать некоторые соображения по палеоэкологии и тафономии валанжинских матероний.

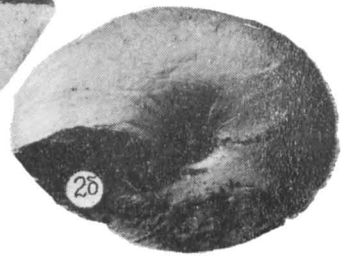
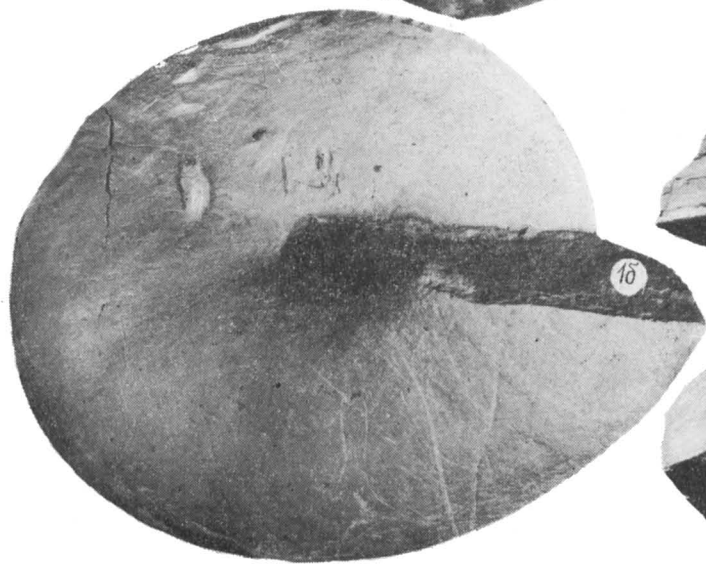
Коллекция происходит в основном из нижней части толщи известняков, обнажающихся в скальном обрыве по правому борту долины Кучкинского ручья в районе с. Родное (юго-западный Крым). Известняки скрытокристаллические, узловатые, массивные, кораллово-водорослевые, слагают тела биогермов 5...12 м в высоту; местами биогермы сливаются в сплошной пласт типа биострома. Пространство между биогермами и участки внутри них выполнены слоистыми, плитчатыми, местами сильно песчанистыми, с кварцевой галькой, органогенно-обломочными известняками, состоящими из обломков скелетных остатков устриц, игл морских ежей, члеников и чашечек морских ли-

К ст. М. Я. БЛАНКА
«НОВЫЕ ПОЗДНЕМЕЛОВЫЕ ПЛЕВРОТОМАРИИДЫ
ДОНБАССА И КРЫМА»

Таблица 1







МИНИСТЕРСТВО ВЫСШЕГО И СРЕДНЕГО
СПЕЦИАЛЬНОГО ОБРАЗОВАНИЯ УССР
ЛЬВОВСКИЙ ОРДЕНА ЛЕНИНА ГОСУДАРСТВЕННЫЙ УНИВЕРСИТЕТ
им. Ив. ФРАНКО

ПАЛЕОНТОЛОГИЧЕСКИЙ СБОРНИК

№ 22

РЕСПУБЛИКАНСКИЙ
МЕЖВЕДОМСТВЕННЫЙ
НАУЧНЫЙ СБОРНИК

Издается с 1961 года

Л Ь В О В
ИЗДАТЕЛЬСТВО ПРИ ЛЬВОВСКОМ ГОСУДАРСТВЕННОМ УНИВЕРСИТЕТЕ
ИЗДАТЕЛЬСКОГО ОБЪЕДИНЕНИЯ «ВИЩА ШКОЛА»

1985