

UN VARIANT HYPERTUBERCULÉ DU GENRE *OTOHOPLITES* AU TOIT DE L'ALBIEN INFÉRIEUR DE CAUVILLE (SEINE-MARITIME, FRANCE)

Par Marc MARÉCHAL (1)

RÉSUMÉ

Un variant hypertuberculé du genre *Otohoplites* est signalé pour la première fois au toit de l'Albien inférieur dans le Poudingue ferrugineux de Cauville (Seine-Maritime). Ses caractères morphologiques montrent son appartenance au groupe d'espèces *Otohoplites subhilli* (Spath, 1942), *O. bulliensis* Destombes, 1973, *O. destombesi* Casey, 1965.

1 INTRODUCTION

Le Poudingue ferrugineux (Albien inférieur et moyen) affleure passablement dans les falaises littorales de Cauville (Seine-Maritime, Pays de Caux). Les récoltes y restent cependant peu abondantes. Un nouveau morphe récolté pour la première fois à Cauville mérite une description et permet de compléter les travaux antérieurs (Destombes et al., 1974).

2 MATÉRIEL

Cette ammonite a été récoltée par Franck Deschandol (Le Havre), 1/8e de tour, de couleur noire, phosphaté, cloisonné, comportant l'empreinte des tours internes et ombilic conservés ; deux moulages ont été effectués (tirages en résine polyuréthane et mise en teinte d'après l'original) (pl. 1, fig. 1-3). Spécimen conservé dans les collections du Muséum d'histoire naturelle du Havre sous l'index MHNH 8836 ainsi que 2 moulages MHNH 8837A, 8837B.

3 LOCALISATION ET BIOSTRATIGRAPHIE

Falaises littorales au nord de Cauville (Seine-Maritime). Poudingue ferrugineux au toit de l'Albien inférieur, couche C10 (Destombes et al., 1974, p. 57, fig. 10). Biozone à *Otohoplites auritifformis*, sous-zone à *O. bulliensis*. Dans cet horizon détritique, remanié et condensé, d'une épaisseur de 40 à 50 cm, les récoltes sont rares et souvent en mauvais état.

Les formes du groupe *Otohoplites subhilli*, *O. bulliensis*, *O. destombesi* se rencontrent également à Cuigy-en-Bray (60) et Bully (76, Pays de Bray), dans la sous-zone à *O. bulliensis*. Ces espèces, du genre *Otohoplites*, marquent le toit de l'Albien inférieur. *O. bulliensis* est d'ailleurs l'index de la dernière sous-zone de l'Albien inférieur. Notre spécimen complète donc notre zonation locale (Destombes et al., 1974, p. 77-81, 97-101 ; Maréchal, 1991, p. 22, coupe n° 1).

4 SYSTÉMATIQUE

Superfamille des	HOPLITACEAE H. Douvillé, 1890
Famille des	HOPLITIDAE H. Douvillé, 1890
Genre	<i>Otohoplites</i> Steinmann, 1925

Otohoplites sp. ex gr. *Otohoplites subhilli* (Spath, 1942)

MHNH 8836 (pl. 1, fig. 1-4)

Otohoplites à section surbaissée, hexagonale, évolutive et déprimée, plus large que haute. Paroi ombilicale abrupte, côtes peu nombreuses à faibles reliefs, les côtes primaires courtes s'élèvent rapidement sur la région péri-ombilicale en tubercules élevés et arrondis, de ces tubercules partent deux côtes secondaires «loutiformes» (réunies par deux aux clavi ventro-latéraux). Les clavi sont espacés et fortement élevés, arrondis, disposés en quinconce, parallèles à la ligne siphonale légèrement convexe, zigzag ventral à peine visible.

Mensurations (en millimètres) D : ? H : 29 E : 41,5 O : 21,5

(1) Muséum d'histoire naturelle du Havre, Place du Vieux Marché, F-76600 LE HAVRE.

5 DISCUSSION

Amédéo (1992, p. 199) signale que la variation entre *Otohoplites subhilli* (Spath, 1942), *O. bulliensis* Destombes, 1973 et *O. destombesi* Casey, 1965 est continue et que ces trois taxons constituent une seule et même espèce (pl. 1, fig. 5-7). Cette remarque est également exprimée par Destombes (1973, p. 2147-2148), ainsi que par Casey (1965, p. 500-504). Notre choix nomenclatural (*Otohoplites* sp. ex gr. *O. subhilli*) a été de privilégier dans ce faisceau d'espèces ou de morphes le nom le plus ancien, en prévision d'une éventuelle application de la règle de priorité ; tandis que le choix de Amédéo (1992) avait été d'utiliser provisoirement le nom de *O. bulliensis* afin d'éviter un nouveau changement dans l'appellation de la sous-zone.

Quelles que soient les discussions nomenclaturales, nous sommes en présence de trois espèces ou morphotypes bien définis, bien tranchés, et c'est de *O. destombesi* Casey, 1965 que notre spécimen est le plus proche. Il en diffère par son ornementation proéminente, sa section surbaissée, sa bande siphonale plus large et ses clavi ventro-latéraux non projetés vers l'extérieur du plan siphonal. Chez *O. destombesi*, les raccords aux clavi sur la bande siphonale en zigzag sont plus élevés.

6 CONCLUSION

Cette première récolte d'une *Otohoplites* sp. ex gr. *Otohoplites subhilli* (Spath, 1942), un peu plus robuste que *O. destombesi* dont elle reste proche morphologiquement

- apporte un élément nouveau sur la grande variabilité morphologique chez ces *Otohoplites*,
- permet de compléter les sous-zones représentées dans la formation complexe du Poudingue ferrugineux en Haute-Normandie.

Remerciements

Je remercie vivement F. Amédéo pour ses précieux conseils, G. Breton pour son aide dans la mise en forme de ce travail, F. Deschandol pour le don de son échantillon au Muséum du Havre ainsi que P. Destombes pour le don des deux spécimens de Bully. Je remercie également R. Cousin du Muséum du Havre qui a réalisé des moulages ainsi que M. Fouquet qui les a mis en teinte.

Planche 1

Espèces du genre *OTOHOPLITES* de l'Albien inférieur

- Fig. 1 *Otohoplites* sp. ex. gr. *subhilli* (Spath, 1942). n° MHNH 8336. Cauville (76).
Vue de section. Original : ex. coll. F. Deschandol.
- Fig. 2 *Otohoplites* sp. ex. gr. *subhilli* (Spath, 1942). n° MHNH 8336. Cauville (76).
Vue ventrale. Original : ex. coll. F. Deschandol.
- Fig. 3 *Otohoplites* sp. ex. gr. *subhilli* (Spath, 1942). n° MHNH 8336. Cauville (76).
Vue de face. Original : ex. coll. F. Deschandol.
- Fig. 4 *Otohoplites* sp. ex. gr. *subhilli* (Spath, 1942).
Moulage des tours internes. n° MHNH 8337a.
- Fig. 5 *Otohoplites subhilli*. n° MHNH 7420. Carrière de Bully-Saint-Martin (76).
a : vue de face.
b : vue de profil.
- Fig. 6 *Otohoplites* sp. ex. gr. *subhilli* (= *O. bulliensis*). n° MHNH 7352. Carrière de Bully-Saint-Martin (76).
a : vue de face.
b : vue ventrale.
- Fig. 7 *Otohoplites* sp. ex. gr. *subhilli* (= *O. destombesi*).
a : vue de face. n° MHNH 8340, Carrière de Cuigy-en-Bray (60). ex. coll. Maréchal.
b : vue ventrale. n° MHNH 8338, Carrière de Bully-Saint-Martin (76), ex. coll. J.-P. Dard, don P. Destombes.
c : vue de face. n° MHNH 8339, Carrière de Bully-Saint-Martin (76), ex. coll. J.-P. Dard, don P. Destombes.
d : vue de face. n° 8338.

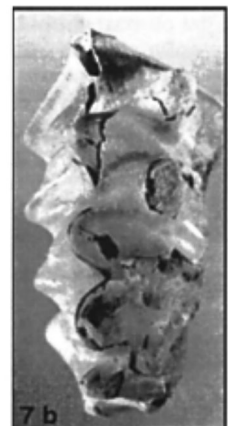
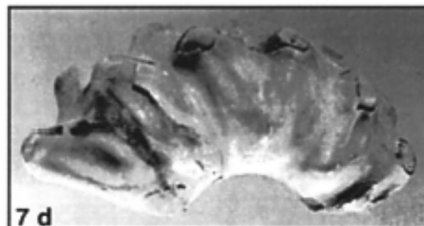
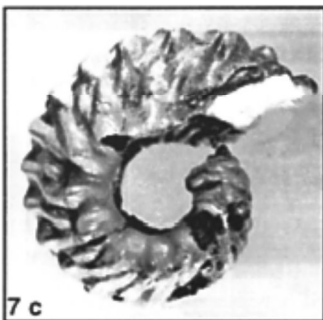
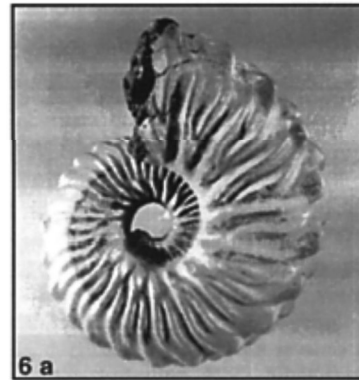
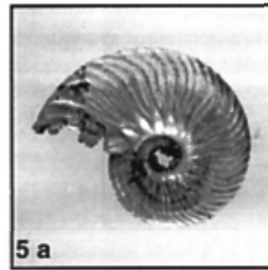
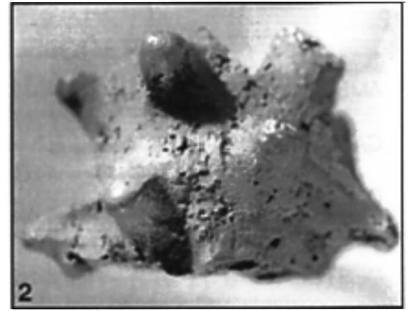
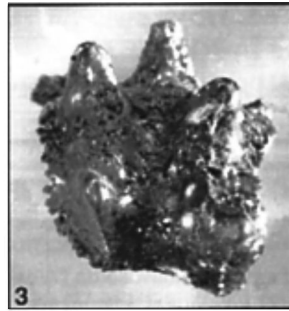
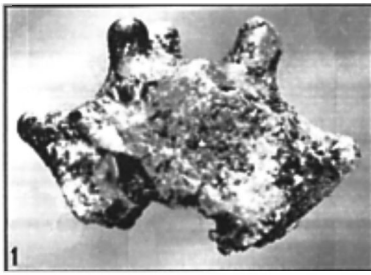


Planche 1

**Espèces du genre
OTOHOPLITES
de l'Albien inférieur**

Photos A. Havard

Références bibliographiques

- AMÉDRO (R.) (1992). - L'Albien du bassin anglo-parisien ; Ammonites, Donation phylétique, séquences
Bull. Centra Rech. Expier- - Prod. Elt-Aquitafna, 16, 1. p. 187-223.
- CASEY (R.) (1965). - A monograph of the Ammonoidea of the Lower Greensand. Pari. VI, PelagonL Soc.,
Moigr. 506. (1964), Londres, p. 389-546,
- DESTOMBÉS (P.), JUIGNET (P.) & RIOULT (M.) (1974), - Ammonites de iAplten-Alblen du Seode-Cau*,
Normandie (NW France). Bull. trim. Soc. Géoi. Normandie et Amis Muséum du Havre, 61. [1971-
1972), p. 49-11 S,
- DE5TOMBES (P.) (1973). - Hopliidae et zonalion nouvelle de l'Albien inférieur de Buty-Sahl-Martlfl (Bray
occidental). C R Acad. \$d. (Parts), 277, p. 214S-214S.
- MARÉCHAL (M.) (1991). - Découverte d'espèces du genre SQfincralia à la base de l'Albien inférieur de
Cauville (76). Bull. trim. Soc. Géol. Normandie et Amis Muséum du Havre, 70, 2, p. 22-31.
- OWEN (H.G.) (1971). - Middle Albian slratigraphy in lho Anglo-Parie Besin, Bull. Brit. Mus. (Nat. Hist.),
Geology, G. p. 1-164.
- OWEN (H,G) (1988), - The Ammonite ZOnal sequence flntf Ammonite laxonomy in the Douvilleiceras mam-
rrtillalumsuperzone (Lower Albian) in Europe. Bull, Brit, Mus, (Nat. Hist.). 44, 3. p. 178-201, 217-222.